

□ 責任編輯：黃懷訢
□ 裝幀設計：高林 黃希欣
□ 圖片：黃棣才
□ 排版：黃棣才
□ 印刷：劉漢舉

圖說香港歷史建築 1946-1997

□ 著者
黃棣才

□ 出版

中華書局（香港）有限公司
香港北角英皇道 499 號北角工業大廈一樓 B
電話：(852) 2137 2338 傳真：(852) 2713 8202
電子郵件：info@chungwabook.com.hk
網址：http://www.chungwabook.com.hk

□ 發行

香港聯合書刊物流有限公司
香港新界荃灣德士古道 220-248 號
荃灣工業中心 16 樓
電話：(852) 2150 2100 傳真：(852) 2407 3062
電子郵件：info@suplogistics.com.hk

□ 印刷

美雅印刷製本有限公司
香港觀塘榮業街 6 號海濱工業大廈 4 樓 A 室

□ 版次

2021 年 7 月初版
© 2021 中華書局（香港）有限公司

□ 規格

16 開 (214 mm × 284 mm)

□ ISBN

ISBN：978-988-8759-31-6

目錄 CONTENT

序（陳天權）.....	vi
自序.....	viii
感言.....	x
歷史建築位置索引.....	xii

第一章 校園建築..... 1

香港大學 / 2

香港大學教學及行政設施 / 2

- 香港大學本部大樓 / 2

- 羅富國科學館 / 3

- 化學樓 / 3

- 香港大學學生會大樓和香港大學圖書館 / 3

- 鈕魯詩樓 / 4

- 包兆龍保健中心 / 4

香港大學舍堂 / 5

- 明原堂 / 5

- 聖母堂 / 5

- 何東夫人紀念堂 / 5

- 利瑪竇宿舍 / 6

- 聖約翰學院 / 7

- 大學堂 / 7

香港中文大學 / 16

新亞書院 / 18

香港崇基學院 / 20

香港聯合書院 / 24

嶺南書院 / 28

香港理工學院 / 32

珠海書院 / 34

香港浸會書院 / 36

樹仁書院 / 38

香港城市理工學院 / 40

香港科技大學 / 42

香港教育學院 / 44

香港公開進修學院 / 54

凌月仙小嬰調養院 / 56

皇仁書院 / 58

香港真光中學 / 62

慈幼學校 / 64

寶覺女子職業中學 / 66

拔萃男書院 / 68

聖保羅書院 / 72

聖馬可中學 / 76

鄧鏡波學校 / 78

民生書院 / 80

何東女子職業學校 / 82

香港培道中學 / 84

伊利沙伯中學 / 86

香港華仁書院 / 88

麗澤中學 / 90
德望學校 / 92
聖芳濟書院 / 94
瑪利諾修女學校 / 96
瑪利諾神父教會學校 / 98
高主教書院 / 100
拔萃女書院 / 102
崇真英文書院 / 106
九龍工業學校 / 108
英華書院 / 110
嘉諾撒聖方濟各書院 / 114
聖若瑟書院 / 116
培英中學 / 120
香港航海學校 / 124
聖若瑟英文中學 / 126
聖保羅男女中學 / 128
伍少梅工業學校 / 130
喇沙書院 / 132

第二章 宗教建築 135

香港佑寧堂 / 136
中華基督教會公理堂 / 138
基督復臨安息日會九龍教會 / 140
中華循道公會九龍堂 / 142
聖母無原罪主教座堂 / 144
聖安多尼堂 / 148
印度廟 / 150
聖五傷方濟各堂 / 152
禮賢會九龍堂 / 154
聖公會聖雅各堂 / 156
信義會真理堂 / 158
聖若瑟堂 / 160
九龍清真寺暨伊斯蘭中心 / 162
耶穌基督末世聖徒教會香港聖殿 / 164

第三章 醫療機構 167

香港防癆會 / 168
贊育醫院 / 172
西營盤賽馬會分科診療所 / 174
伊利沙伯醫院 / 176
明愛醫院 / 178

第四章 政府團體 181

政府合署 / 182
北九龍區裁判司署 / 184
香港電台廣播大廈 / 188
九龍消防局 / 190
堅尼地城屠場 / 192
和平紀念碑 / 194
威爾斯親王大廈 / 196
美國總領事館 / 198
救世軍總部 / 200

第五章 交通設施 203

皇后碼頭 / 204
香港天星碼頭 / 206
啟德機場客運大樓 / 208
山頂纜車總站 / 210

第六章 商業機構 215

中國銀行大廈 / 216
荷蘭行 / 218
渣打銀行大廈 / 222
滙豐總行大廈 / 224
公主行 / 228
愛丁堡大廈 / 230
歷山大廈 / 234
中華總商會大廈 / 236
萬宜大廈 / 238
東英大廈 / 240
康樂大廈 / 242
九龍電話大廈 / 244

麗的呼聲 / 246
電器大廈 / 248
邵氏片場行政大樓 / 250
電視廣播有限公司 / 252
香港商業電台 / 254
生力啤酒廠 / 256
香港中華煤氣公司 / 258
嘉頓公司 / 260
九龍殯儀館 / 262

第七章 娛樂場所 265

百老匯大戲院 / 266
京華戲院 / 268
樂宮戲院 / 270
璇宮戲院 / 272
紀念殉戰烈士福利會 / 274
伊利沙伯女皇二世青年游樂場館 / 276
摩士大樓 / 278
大會堂 / 280

美麗華酒店 / 284
文華酒店 / 286
香港希爾頓大酒店 / 288
富麗華大酒店 / 290
香港會所大廈 / 292
皇家香港賽馬會 / 294

第八章 洋房住宅 299

香港大學校長宿舍 / 300
輔政司官邸 / 302
荷李活道已婚警員宿舍 / 304
南昌街 146 號 / 306
蘇屋邨 / 308
華富邨 / 310
勵德邨 / 312

全書建築繪圖總彙 314

自序

PREFACE

香港是中國初期進行西式都市化的自由港，西方學術文化、宗教、法治、城市規劃和經濟模式等紛至沓來，成就了這個國際中西文化交匯之都，開埠至今踏入180週年了。上世紀90年代，社會各界開始留意本土歷史、環境保護和文物保育，然而在急速的都市發展下，大部分文物與建築早已湮沒，相關的歷史亦模糊不清。

文物保育是環境學其中一環，筆者從事生態、環境和文物保育研究和教育，過程中明白人和事不能永存，但紀錄卻能讓物事永續流傳的道理。二十年來走過香港各地，從不同角度拍攝所有歷史建築，並參考六十多萬張香港舊照片，搜羅的資料圖書逾千部，像砌圖一樣將零碎的影像組合，再運用Excel繪畫建築繪圖，展現香港開埠至今所有重要建築物的完整面貌，至今已繪製了1,068座建築，包括了筆者的母校、以往參與崇拜的教堂、工作和居住地方，並對其相關的歷史和人事進行考證和記錄。部分建築繪圖曾作公開展覽，亦得多間院校、公司團體如香港上海滙豐銀行、雅邦規劃設計有限公司、利安顧問有限公司、香港上海大酒店、香港大學、香港中文大學等垂青，借用作展覽或其他用途，或索取收藏。

本書是繼《圖說香港歷史建築1841-1896》、《圖說香港歷史建築1897-1919》和《圖說香港歷史建築1920-1945》後，同系列的第四冊，展現

1946至1997年間香港的西式建築物共計120項，從相關年代的344幅建築繪圖中選出了281幅，另加79幅相關的戰前建築繪圖，合計360幅——但只有173座建築仍然保存。每篇以建築物名稱為主，內容由建築物的結構繪圖、設計導賞、歷史掌故、發展檔案，以及建築物或其位置現貌的照片組成，力求精簡扼要地指出各建築物的歷史意義和風格，以及相關的人和事，讓大家在欣賞建築之美的同時，了解香港歷史面貌和城市規劃發展。由於舊照片的版權問題複雜，本書未能附上相關舊照，有意者可登入Facebook專頁「香港文物Hong Kong Heritages」(<https://www.facebook.com/HKHeritages/>)參考舊照。

本書選取建築物的原則，是着重於已消失的、體現時代風格的、具代表性的、獨特性及相關重要人事五項，冀能完整地展現香港歷史建築原貌的同時，展現香港歷史。有關香港西式建築物的發展，介紹如下：香港西式建築發展大致可分為四個時期，期間受中國內地動盪的局勢影響至大，當時大量華人和資金因避亂遷至當時為英國殖民地的香港這一個避風港。但由於香港土地有限，而大量人口遷入，隨之延伸的大規模開山填海工程，便使社區發展和建築分出了年代界線。

首階段大約介乎1841年香港開埠至1896年間，即西環至中環新填海土地上新一代建築物完成之前。政府和軍部建築承襲英國的一套，按照「模

式手冊」(Pattern Book)建造，如仿照帕拉第奧(Palladian)風格建造的旗杆屋(1846年)、天文台(1883年)和尖沙咀水警署(1884年)等。西式建築主要為二至三層高的柱廊式或拱券遊廊式設計，發展地區以中上環和灣仔為主，代表建築有聖約翰座堂(1849年)、聖保羅書院(1848年)、渣打銀行(1871年)、維多利亞書院(1889年)、大會堂(1869年)、香港上海滙豐銀行(1886年)、鐵行(1881年)、聖母無原罪教堂(1888年)、皇座樓(1890年)、香港大酒店(1892年)等。19世紀末的維多利亞城，範圍包括西端的堅尼地城至東端的銅鑼灣，南端至堅道一帶。維多利亞城以外各區，除薄扶林外，僅以警署為西式建築。建築師事務所如巴馬丹拿(Palmer & Turner)和李柯倫治(Leigh & Orange，今稱利安顧問有限公司，內文以「利安公司」稱之)，要到1870年代才告出現。1888年山頂電車啟用，加速了山頂區西式建築的發展。

第二階段大約介乎於1897年中區填海工程至1919年灣仔填海工程啟動之間。1903年中區填海工程完成，得出德輔道中以北至干諾道中一帶的土地。該處開始出現以古典文藝復興式為主的洋行建築和官方建築，代表建築有香港會所(1897年)、皇后行(1899年)、太子行(1904年)、亞歷山大行(1904年)和高等法院(1912年)等。由於電力的

使用和升降機的引入，洋行高度增加至六至七層，而半山範圍則擴展至堅尼地道、干德道和般咸道一帶。般咸道一帶為富裕華人的住宅區，建有學校和教堂，如香港大學(1912年)、聖士提反書院(1903年)和禮賢會堂(1914年)等。干德道和堅尼地道一帶為洋人住宅區，西式建築有雲石堂(1902年)和德國會(1902年)等。港府於1903年豎立多塊刻有「維多利亞城1903」字樣的界石，確立維多利亞城「四環九約」的範圍。1904年港府又訂定「山頂區保留條例」，把山頂劃為洋人住宅區，現存西式建築有明德醫院(1907年)和法國領事官邸(1878年)等。1894年太平山區爆發鼠疫，港府制定更嚴格的公共衛生及建築條例，對新建樓宇和街道有了明確的規定；太平山區住宅更因鼠疫在1894年重建，代表建築有中華基督教青年會(1918年)、中華公理會堂(1901年)和香港細菌學院(1906年)等。九龍方面，尖沙咀被開闢為歐人住宅區，建有西式住宅、教堂和公共建築，如玫瑰堂(1905年)、聖安德烈堂(1905年)、尖沙咀街市(1911年)和九龍英童學校(1902年)等。九廣鐵路(1912年)和天星小輪的啟用，使住宅區可以在更遠離中環商業區的地方發展。

第三階段為1920至1945年香港重光為止，為現在港九舊區的形成期，灣仔新填地上樓宇林立，

九龍開發的新社區有旺角、深水埗、九龍城的啟德濱等，住宅大多建有騎樓。公共設施則以西式建築為主，如南九龍裁判司署(1936年)和警署；九龍塘的花園洋房區和加多利山上則全為西式建築，設有學校和教堂，如拔萃男書院(1927年)、喇沙書院(1932年)、瑪利諾修院學校(1936年)和聖嘉勒撒堂(1932年)等，社區發展因受到1929年的世界經濟衰退影響放緩。1932年港府修訂建築物條例，住宅樓宇一般高度為五層，其他建築為三層。港島的新社區有銅鑼灣的大坑、掃帚埔及對上半山，開始有中國文藝復興式之稱的中西合璧建築出現，如虎豹別墅(1935年)、景賢里(1937年)和聖馬利亞堂(1937年)等；西方的折衷主義、芝加哥建築學派、工藝美術主義、包浩斯學派等建築主要在中上環和灣仔等處出現，如香港上海滙豐銀行(1935年)、東華東院(1929年)和灣仔街市(1937年)等。

第四階段為1945年戰後的摩登時代。新中國的成立，大量人口及資金湧入香港，使香港於戰後能夠迅速發展，1939年訂立的城市規劃條例正式生效。經典建築有愛丁堡大廈(1950年)、萬宜大廈(1955年)、天星碼頭(1958年)、希爾頓酒店(1961年)、大會堂(1963年)、文華酒店(1963年)、香港上海滙豐銀行大廈(1969年)、爐峰塔(1972年)、鈕魯詩樓(1973年)和威爾斯親王大

廈(1979年)等。戰後首20年流行蛋格外牆、結構主義和實用主義。1962年恆生大廈落成，是香港首座玻璃幕牆大廈，為往後流行的玻璃幕牆建築拉開序幕；1973年香港首幢摩天大樓康樂大廈落成，成為東南亞最高建築。五花八門的建築不斷出現，而這些地標建築大多由外國人設計，以香港上海滙豐銀行總行(1985年)和中國銀行總行(1990年)為代表。

邇來，人們開始將建築與文化扣上關係，認為建築是凝固的音樂、美學的表現。建築營造理想的生活環境，反映當時當地的文化氣息、人民的意識形態和生活質素、政治、經濟以至宗教和道德狀況。這些建築經歷漫長歲月的建築成了古蹟，成為過去人類生活文化歷史的憑證和標誌、大眾的集體回憶，讓人對本土歷史文化的根源產生認同並加深對成長地的歸屬感，提升生活品質——古蹟保育的重要性乃在於此。最後，感謝中華書局(香港)有限公司出版本書。謹藉此書與大家穿梭香港古今，共享集體回憶。

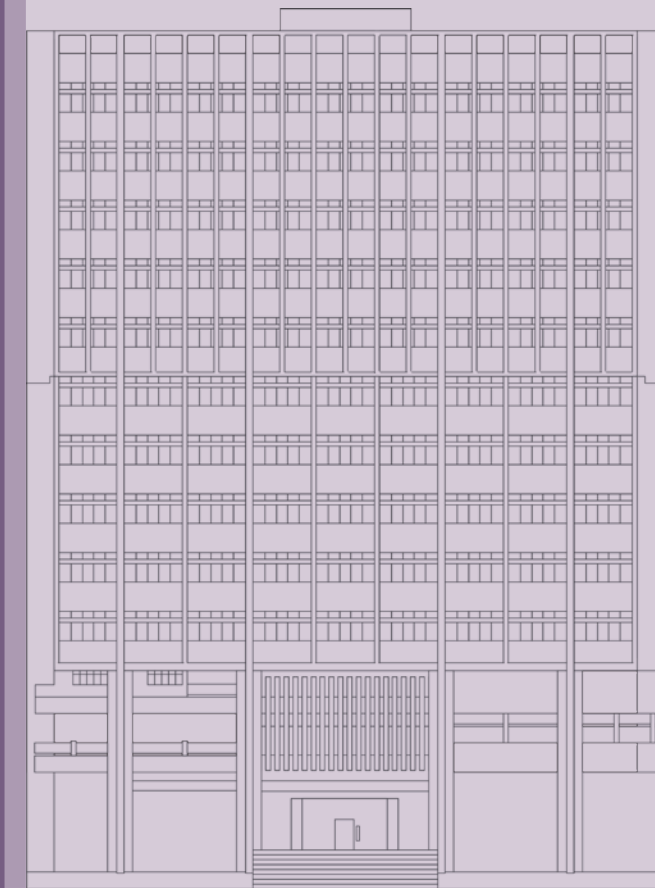
黃棟才
2021年7月
richardwonghk@yahoo.com

第一章 校園建築

戰後香港人口激增，港府於 1950 年公佈《十年建校計劃》，大幅增辦小學，設立上、下午班制度。1951 年發表《菲沙報告》(The Fisher Report)，成立葛量洪師範專科學校；每區設一間官立小學，小學改為六年制，標準校舍為 L 型，有 24 個課室和地下禮堂。1955 年發表《小學擴展的七年計劃》，增加小學學額；接納「孤兒之父」微勞士牧師 (Rev. V. J. R. Mills) 建議，讓教會和慈善團體在徙置區開辦天台小學。1958 年，中學改為五年制。1960 年代出現一些與公屋連接的附建學校，課室仍在走廊兩旁，體育課則在鄰近球場進行。還有一些在中華民國註冊或由左派團體開辦的，以及牟利的私立學校，但良莠不齊。1963 年，舉行首屆升中試。1978 年港府施行九年免費教育，取消升中試，私校漸被淘汰。標準校舍能節省設計費用，1970 年代流行火柴盒式獨立校舍，六樓是禮堂。1980 年代校舍改為單邊課室和開放式走廊，禮堂與教學樓呈 L 型連接；亦有兩校以連臂方式，兩校禮堂上下重疊。

戰後有學者和學府遷到香港，出現不少私立大專院校。1950 年代是一個急速發展學校的年代，1957 年往後的數年間，政府在全港興建了 116 間學校，未註冊的私校則有一千多間。港府於 1963 年應《富爾敦報告書》建議，成立香港中文大學，主要供中文中學學生升讀。另因工業蓬勃發展，工業學校和工業學院陸續開辦，1972 年成立香港理工學院。1980 年代出現移民潮，人才流失嚴重，港府增設城市理工學院和香港科技大學。1994 年起開始將大專院校升格為大學，大學學位日益普及。

1946-1997



皇仁書院

QUEEN'S COLLEGE

建築年代：① 1950 年 ② 1862 年 ③ 1915 年 ④ 1949 年
⑤ 1916 年 ⑥ 1906 年

位置：①銅鑼灣高士威道 120 號 ②上環歌賦街 44 號 ③銅鑼灣高士威道 120 號
④灣仔譚臣道 169 號 ⑤掃桿埔東院道 9 號 ⑥油麻地永星里

皇仁書院的前身是 1862 年的中央書院，因鴨巴甸街校舍在戰時遭到毀壞，遂在現址建校。現址為 1883 年填海所得，1898 年名「皇后運動場」，以紀念維多利亞女王登基 60 週年。1915 年皇仁舊生會在廣州成立，捐建運動亭供書院使用，戰後用作校長宿舍和童軍屋。皇仁書院校舍由工務局工程師查打設計，費用 113 萬元，平面呈上字型，高一至兩層，設有禮堂、校長室、校務室、餐室、女教員室、兩間男教員室、七間實驗室和 24 間課室等，另有一個大操場、兩個籃球場和一個排球場。舊生捐建的舊生會紀念堂由姚保照設計，設有圖書館、體育館、攝影室、音樂室、童軍室和聯誼室，以慶祝書院成立 100 週年。校內有兩門古炮，而前校長胡禮士博士（Dr. G. H. B. Wright）大理石半身像是前校舍的舊物，石像位於舊址正門入口，是 1950 年在清理遺址時挖得的。1954 年，九龍第一間官立中學伊利沙伯中學成立，是香港首間男女官立英文中學，校舍仿自皇仁書院。

銅鑼灣皇仁書院校舍之落成，標誌戰後港府新教育計劃的啟動。1951 年，港府改革英文學校學制，小學行六年制，中學連預科行七年制。戰後早期，皇仁書院的學生主要來自皇后大道東 269 號的灣仔書院（1872—1959）、歌賦街前中央書院舊址的荷李活道官立小學（1957—1978）、油麻地官立學校（1906—1973）和嘉道理小學（1891），可說是皇仁書院的直屬小學。1949 年港府實行香港小學六年級會考，1962 年改行中學入學試，書院根據成績，開始取錄來自各區的學生。1978 年港府改行香港中學學位分配辦法，報讀者只限於校區內居民，軒尼詩道官立小學（1949）遂成為皇仁生的搖籃。

軒尼詩道官立小學最初是一座只有 12 個課室的兩層高樓房，1962 年至 1963 年重建期間，借用灣仔書院舊址的呂祺官立小學（1963—1982）上課，1998 年擴建。

掃桿埔的嘉道理小學（The Ellis Kadoorie School

for Indians）原稱「育才書社」，學生主要為印度裔，有別於醫院道以華人為主的育才書社；1915 年港府接辦和重建校舍，翌年完工並改名「嘉道理小學」，1960 年改稱「官立嘉道理爵士小學」（Sir Ellis Kadoorie School）。

建築物檔案：

- 1915 年 皇后運動場運動亭落成。
- 1950 年 5 月 22 日，港督葛量洪主持奠基；9 月 22 日，羅文錦爵士伉儷主持剪綵和啟鑰禮。
- 1961 年 11 月，舊生會紀念堂啟用。

01 皇仁書院全貌（攝於 2006 年）

02 皇仁書院內的皇后運動場運動亭（攝於 2004 年）



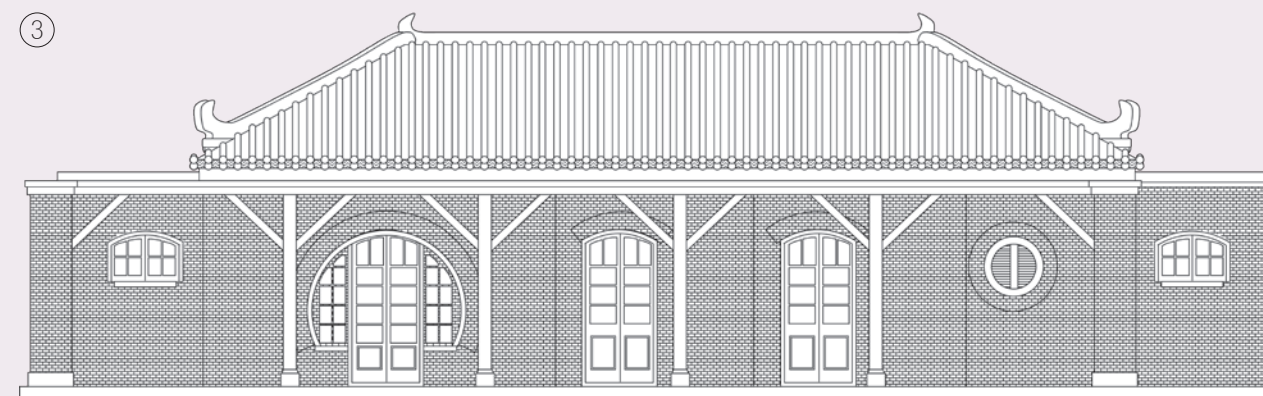
01



02

① 皇仁書院 西北立面
Queen's College

③ 皇后運動場運動亭 西南立面
Pavilion in Queen's Playground

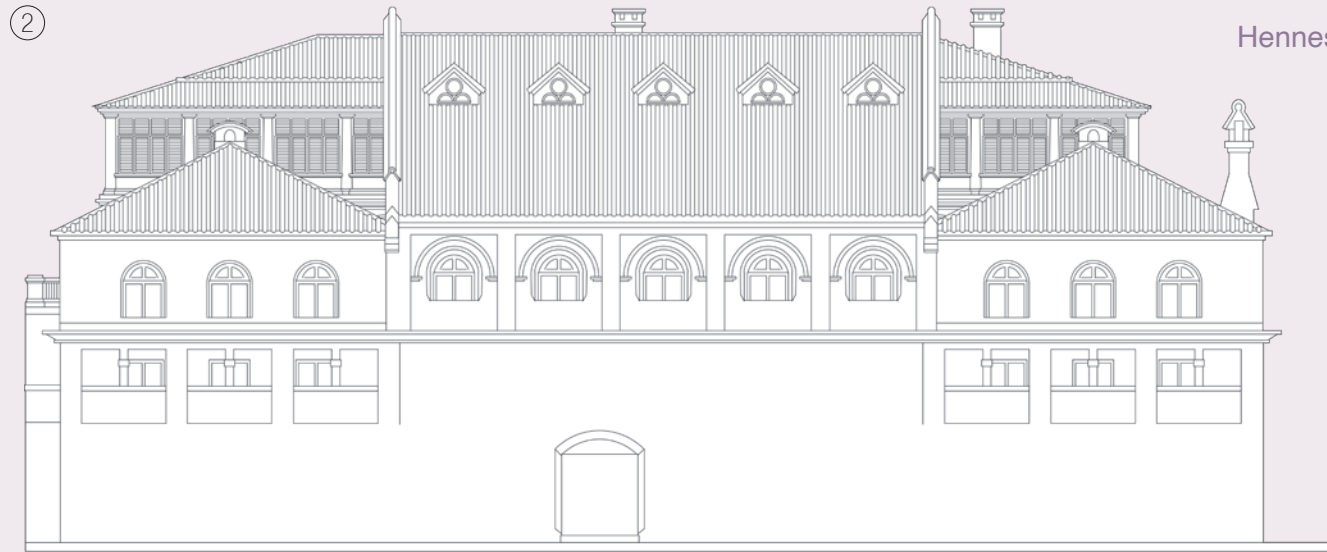


③



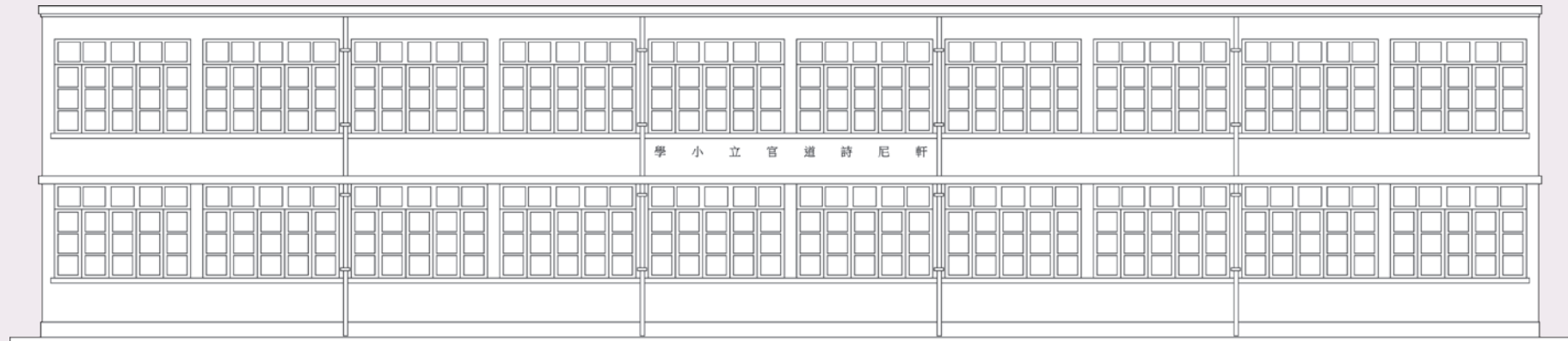
①

②



② 中央書院 北立面
Government Central School

④



④ 軒尼詩道官立小學 北立面
Hennessy Road Government Primary School

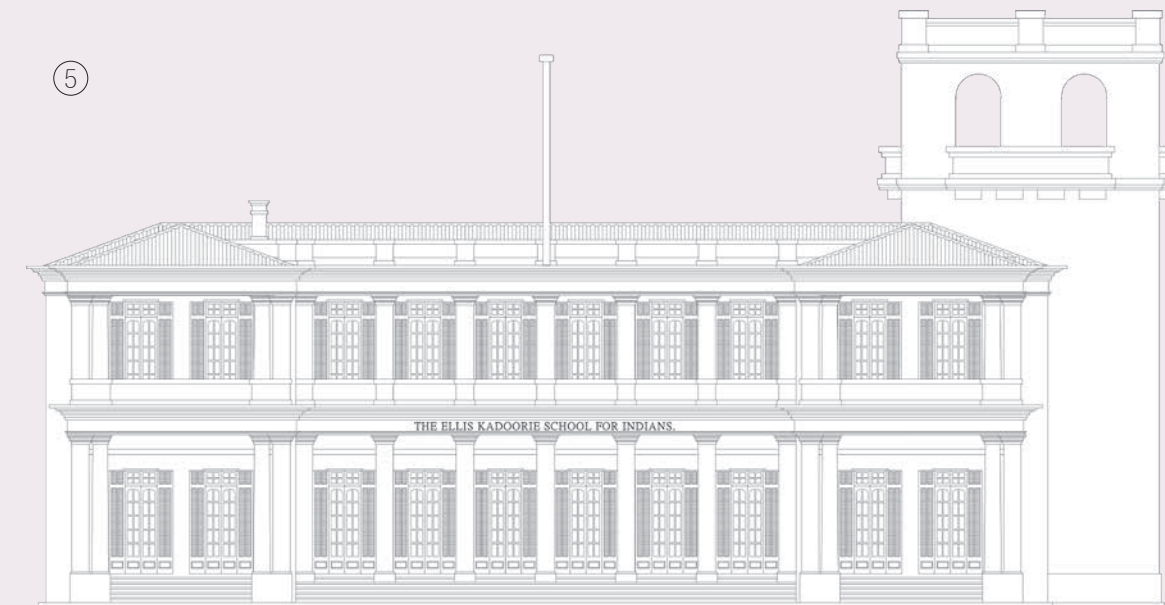
⑥



⑤ 官立嘉道理爵士小學 西南立面
Sir Ellis Kadoorie (Sookunpo) Primary School

⑥ 油麻地官立學校 北立面
Yau Ma Tei Government School

⑤



英華書院

YING WA COLLEGE

建築年代：① 1963 年 ② 1843 年 ③ 1880 年代 ④ 1880 年代
⑤ 1900 年代 ⑥ 1928 年

位置：①九龍塘牛津道 18 號 ②中環士丹頓街 45-67 號
③—④西營盤般咸道 78A-B 號 ⑤半山堅道 97 號 ⑥旺角弼街 56 號



01



02

牛津道校舍由朱彬設計，現代主義風格，框架型鋼筋水泥建築，着重功能實用，建築費 210 萬元，平面呈凹字形，包括五層高的西座和北座，以及四層高的東座。東座有實驗室、禮堂、飯堂和室內運動場，西座和北座有課室 24 間，18 間供中學用，其餘小學用，可容千人，1967 年成為全中學。奠基時安放了多份當日報紙、請柬、校刊、香港郵票錢幣、賬項紀錄和師生名單等，以作紀念。典禮張掛的 11 個中文大字橫額，並無英文，為當時罕見。

當年的牛津道可說是一個香港中學類型展覽場域，一邊是英華、東華、培聖和瑪利諾，對面是何明華、賽馬會和模範。七間中學展現了官立、補助、津貼、私立、男校、女校、男女校、無宗教、天主教、基督教、文法和工業不同性質，可說是香港教育的縮影。

英華是香港歷史最久的學校，1818 年在馬六甲創校，1843 年遷往香港士丹頓街，學校和印務館共用的建築物為遊廊式，四坡頂，東西兩端封閉為房

間。其後由於畢業生未能如支持者期望從事佈道工作，1858 年停辦，印務館維持至 1870 年。1911 年香港大學成立，道濟會計劃並於 1914 年復校，校址先後設於堅道 21 號、139 號和 97 號。1918 年租用般咸道 78A-B 號位置的 Craigellachie，一座兩層連地庫的西式洋房，雙連單位，東西兩面入口各有一個凸肚開間，東面較西面多一個開間凸出，北面有兩個凸肚開間；天台平面呈十字型，覆以四坡頂。學校於 1928 年遷往弼街 56 號，與望覺堂共用新建築，後方有一個操場。

英華是補助學校，計劃建設牛津道校舍的校長紐寶璐（Herbert Noble）先生輩分甚高，戰時在集中營飽受折磨，所以特別受到港府尊禮。新校開幕，港督柏立基親來主持，公佈教育計劃，到賀的校長有來自羅富國師範專科學校、皇仁書院、維多利亞工業學校、九龍工業中學、何東女子職業學校、伊利沙伯中學、東華三院第一中學、聖保羅男女中學、英華女

校、喇沙書院、九龍華仁書院、香港華仁書院和聖若瑟書院等。

建築物檔案：

- 1962 年 6 月 10 日，校舍奠基。
- 1963 年 10 月 4 日，校舍開幕。
- 2003 年 學校遷往英華街新址，原校用作中華基督教會基華小學（九龍塘）。

01 九龍塘牛津道舊址，現為基華小學（攝於 2018 年）

02 位於弼街的望覺堂（攝於 2014 年）

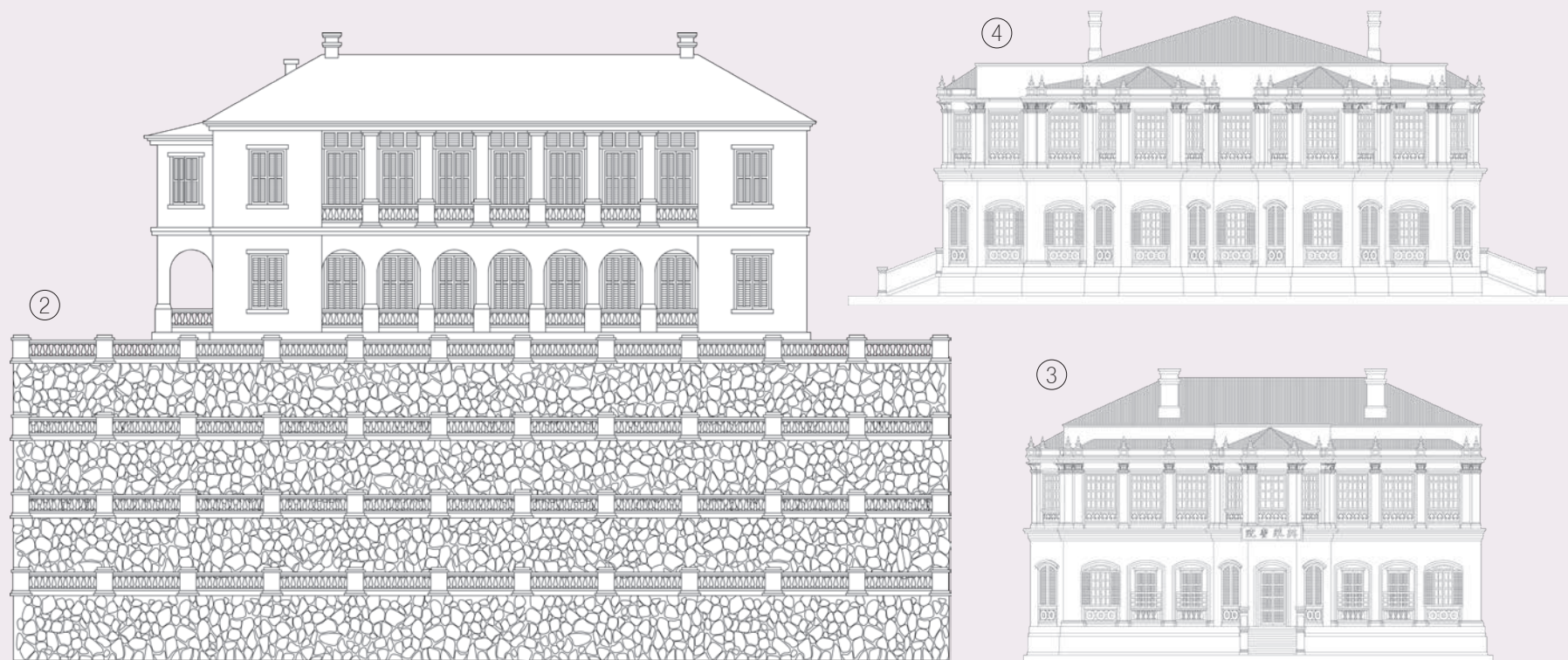
① 英華書院
Ying Wa College

東立面



英華書院
Ying Wa College

- ② 東北立面
- ③ 西南立面
- ④ 西北立面



英華書院
Ying Wa College

- ⑤ 西南立面
- ⑥ 東立面

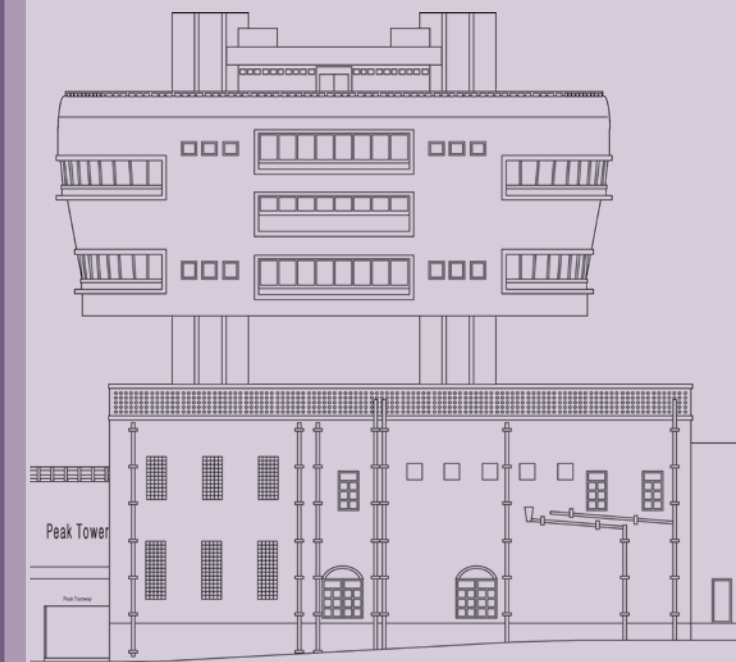


第五章 交通設施

香港開埠，以燃料運作的海上交通工具主要是小輪。石級碼頭是最早及現仍採用的設計，戰後興建的公眾碼頭、皇后碼頭和卜公碼頭，都屬石級碼頭。1933年建成的佐敦道碼頭和統一碼頭設有連接天橋的升降機台，方便乘客上落；戰後建成的天星碼頭才設有升降機。

香港以燃料運作的陸上交通工具中，以山頂纜車歷史最久，1888年開始運作，總站經歷了多次重建，以白加道的纜車站上蓋最為古老。柏架山吊車於1892年修建，供太古糖廠職員往返山上宿舍和療養院，非繁忙時段接載居民，1932年停用。電車和火車分別於1904年和1910年啟用，後者於1983年全線電氣化，地下鐵路則在1979年通車。1910年，人力車罷工事件衍生港島第一條巴士線，到1922年已有巴士行走新界，1933年政府批出港島和九龍區巴士專營權。1922年出現的士，1932年引入車費計程器。1967年，政府容許新界計程小型巴士在市區載客，1969年合法化成為今日的紅色小巴。

1891年，香港舉行熱氣球升空活動。1911年，沙田有飛機試飛。1920年代末，啟德機場啟用，到了1936年，已有定期航班營運。1955年起，港府着手擴建機場和興建新跑道，由於新客運大樓工程複雜及未有任何本地經驗，必須委託外國專家設計，直至1962年啟用。往後機場不住擴建，客運和貨運曾高踞全球第三位和首位。



1946-1997

香港天星碼頭

EDINBURGH PLACE FERRY PIER

建築年代：① 1958 年 ② 1912 年
 位置：①中環愛丁堡廣場海旁 ②尖沙嘴碼頭廣場海旁



01



02

香港天星碼頭，又稱「愛丁堡廣場渡輪碼頭」，是中環的地標。由工務局建築師陳洪業設計，以簡樸實用為主，平面呈 U 字型，鐘樓則為總建築師鄔勵德提議，與同期興建的九龍天星碼頭合共耗資 1,100 萬元。新碼頭以電動升降台取代浮台，欄杆以鐵取代木料。鐘樓內部分為六層，第五層放置機器，轉動四面鐘面時針，並以五根鐵線控制上層四隻銅鐘的鐘錘，敲出「米雷多傻」(mi re do so) 四個音，兩根鐘錘能及時連發兩個「傻」(so) 音，每刻報時一次，奏出英國《威斯敏斯特》鐘樂。另有一個重達半噸的大鐘，用以敲出「啗、啗、啗」時響，大鐘為比利時王子贈予怡和洋行之物，怡和其後轉贈天星，其製造商 Thwaites and Reed 便是倫敦大笨鐘的設計公司。

九龍天星碼頭，又稱「九龍角渡輪碼頭」或「尖沙嘴碼頭」，為維多利亞式建築，與畢打街天星碼頭相似，但沒有鐘樓。碼頭是橫向與海岸平行，相信與所處當風的海角位置、陡峭的海床和水流有關，設計

除了減少海浪沖衝，還可讓小輪易於泊岸，減省時間和燃料。

天星小輪公司成立於 1898 年 4 月 5 日，前身為 1888 年成立的九龍渡輪公司 (Kowloon Ferry Co.)，碼頭原位於中環畢打街和尖沙嘴九龍角今星光行西面位置，前者於 1890 年遷往雪廠街海旁。戰後在中環興建的天星碼頭為第三代，配套設施包括 1957 年 12 月 8 日啟用的天星碼頭多層停車場，以及 1958 年 4 月 4 日啟用的碼頭行人隧道，皆為香港首個相關設施。港府與滙豐銀行重訂皇后像廣場產權，銀行的西半部產權換為南半部，西北部用以興建隧道，以紓緩交通。尖沙嘴碼頭有蓋行人道在 1958 年 5 月啟用，並加建巴士總站的候車走廊上蓋；的士站則於 1960 年 6 月設立。

重要事件包括 1966 年的天星小輪加價事件，因頭等船費由 2 角加至 2 角 5 仙，引起蘇守忠等在中環天星碼頭絕食抗議，及後觸發九龍騷亂。2006 年

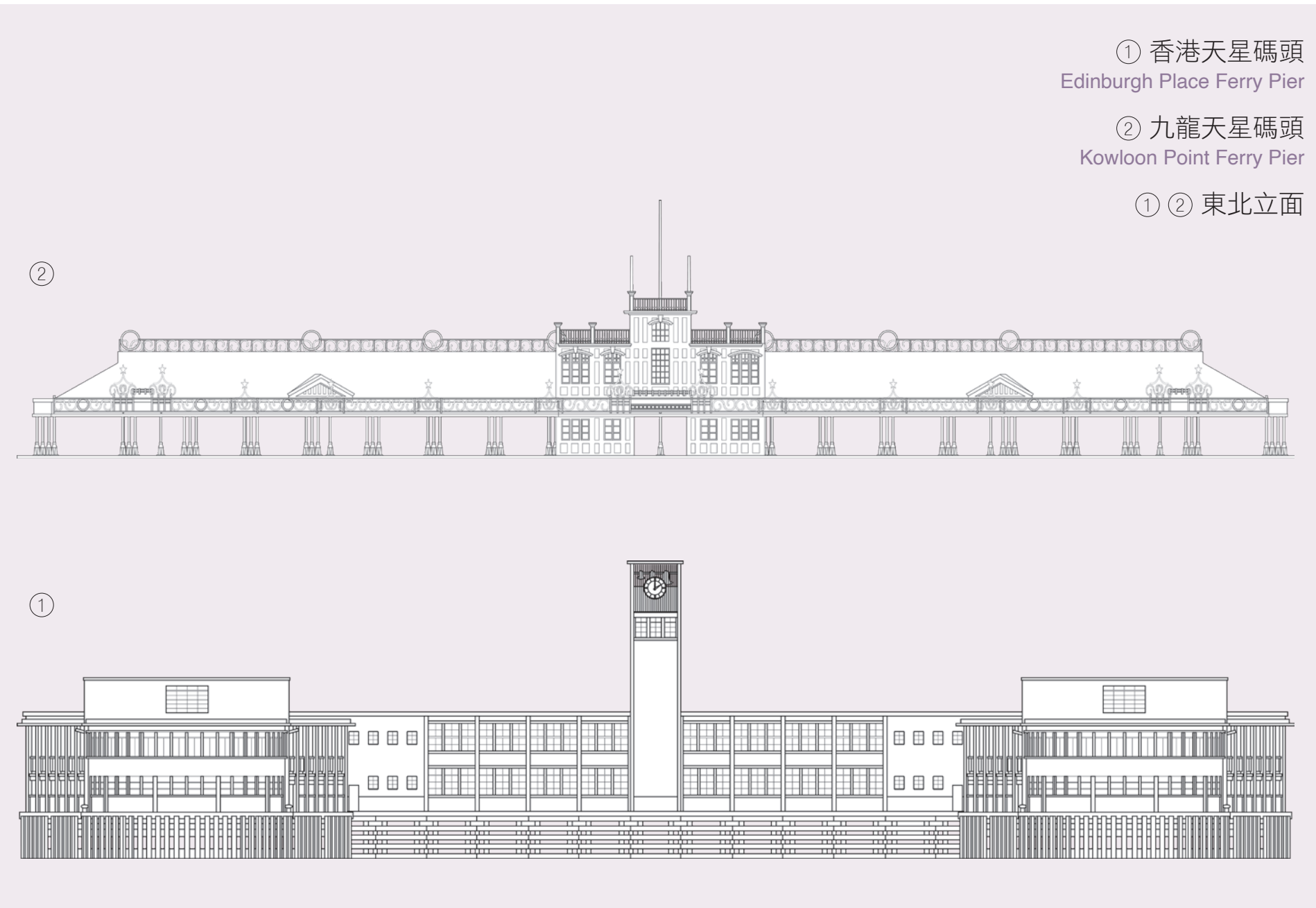
11 月則有「保留舊中環天星碼頭事件」。1959 年 7 月，港府公佈天星小輪新則例，如在小輪或碼頭上玩樂器、聽收音機、唱「鹹濕」(不雅) 歌等，均屬違法，最高罰款五百元。

建築物檔案：

- 1912 年 九龍現址天星碼頭啟用。
- 1955 年 9 月，興建新香港天星碼頭和重建九龍天星碼頭。
- 1957 年 3 月 17 日，九龍天星碼頭西翼啟用；12 月 15 日，香港天星碼頭西翼啟用。
- 1958 年 7 月 14 日，兩岸天星碼頭全面啟用。
- 2006 年 11 月 12 日，香港天星碼頭關閉；12 月 15 日，港府通宵拆卸鐘樓。

01 香港天星碼頭 (攝於 2005 年)

02 九龍天星碼頭 (攝於 2012 年)



① 香港天星碼頭
Edinburgh Place Ferry Pier

② 九龍天星碼頭
Kowloon Point Ferry Pier

① ② 東北立面

第七章 娛樂場所

戰後香港成為購物天堂，1960年代大型酒店陸續建成，當中有利安公司設計的文華酒店、巴馬丹拿設計的香港希爾敦大酒店和甘銘設計的富麗華酒店，都是中環的五星級大酒店。美麗華酒店是九龍戰後首間酒店，標誌香港旅遊和經濟的蓬勃發展。

戰後 20 年間興建的戲院仍是兩層高的單幢建築，設有豪華大堂和閣樓，有過千座位，冷氣開放，設有先進音響設備和大銀幕。戲院外型簡潔，多運用幾何圖形和現代浮雕，配合霓虹燈飾，街角戲院更常用圓角和圓柱表現。1966 年開幕的麗宮戲院座位最多，有 3,000 個。1980 年代，地產興旺，出現只有數百座位的迷你戲院，取代大型戲院，但電影業卻邁向巔峰時期，香港成為「東方荷李活」，1988 年有 133 間戲院。為戲院設計的建築師有百老匯戲院及京華戲院的周耀年和李禮之、麗斯戲院的徐敬直、皇后戲院的朱彬、東城戲院的阮達祖等，劉新科設計的璇宮戲院是現存最古老的戰後大型戲院。

香港賽馬會的歷代看台都是利安公司的作品，1929 年建成的大看台在戰後分階段重建，1968 年完工。1984 年的香港會所，新設計增加了實用面積與建築面積的比例。1962 年開幕的大會堂，是香港現代建築的典範。灣仔紀念殉戰烈士福利會和旺角的伊利沙伯女皇二世青年游樂場館，則是香港和九龍的首個大型室內體育館，標誌社區福利設施新里程。



1946-1997

璇宮戲院 EMPIRE THEATRE

建築年代：1952年
位置：北角英皇道277號

璇宮戲院是現存最古老戰後興建的大戲院，北角區的地標，建築風格在香港獨一無二，亞洲罕見。戲院為香港影業鉅子歐德禮（H. O. Odell）、孫潤杰、楊耀琅的萬國影片公司集團興建和管理，造價250萬元，由劉新科設計，屬現代主義的簡約建築風格。影院內設有1,173個座位，包括400個超等座，另設有可容120人的試映室。內部設備追求美國最新型戲院模式，兼有舞台裝置，裝潢以超現代主義（Ultramodernism）為主，吸音板和燈光板亦結合了現代雕刻設計。戲院天面為拋物線型鋼筋混凝土桁架設計，為遠東首創，門首「蟬迷董卓」浮雕，是梅與天的作品；戲院並設有香港第一個地下停車場。開幕時獻映七彩歌舞西片《高歌豔舞樂璇宮》（*Just for You*），與娛樂、大華聯線。璇宮戲院的舞台為不少大型音樂演奏、戲劇及舞蹈表演地，表演者來自英國、美國、日本等地，本地有大龍鳳劇團和慶紅佳劇團，亞洲有日本松竹歌舞團和台灣藝霞歌舞團等。

1970年8月，17歲的鄧麗君隨台灣凱聲綜合藝術團在此表演，日後成為一代歌后。

1958年，陸海通有限公司購入璇宮戲院及相鄰地段，再由劉新科夥拍建築師Michael Anthony Xavier設計興建璇宮戲院大廈及將戲院地下停車場改建為三層商場。商場以兩部扶手電梯連接，並與大廈貫通，成為集戲院、商場、夜總會和住宅一身的大型綜合建築，是當年全港首創的新型大廈，設有七部升降機，其後隨戲院改稱「皇都戲院大廈」。皇都戲院設有1,087個座位，開幕時與東樂戲院聯映電懣的新型浪漫歌舞國語片《青春兒女》。戲院的實心木售票處與古樸內壁，簡單俐落並帶有畢加索的立體派風格玄關圖案，都是着重線條美學的素淨設計。

璇宮戲院的興建時代為戲院業的起飛時期，截至1952年2月，戲院由戰前的20多間增至45間，戰後成立的影院計有環球、域多利、龍城、仙樂、金城、月園、荔園、國際、中華、京華、真光、金陵、

樂聲、百老滙、快樂、永樂和光華等17間，興建中的戲院有樂宮、璇宮、大世界、新舞台和麗都戲院。電影業蓬勃，估計每天每20人中，便有一人在看電影。

建築物檔案：

- 1951年 8月，動工。
- 1952年 12月11日，由摩士爵士主持開幕。
- 1958年 戲院易手。
- 1959年 2月14日，皇都戲院開幕。8月，皇都戲院大廈入伙。
- 1997年 2月28日，皇都戲院結業。

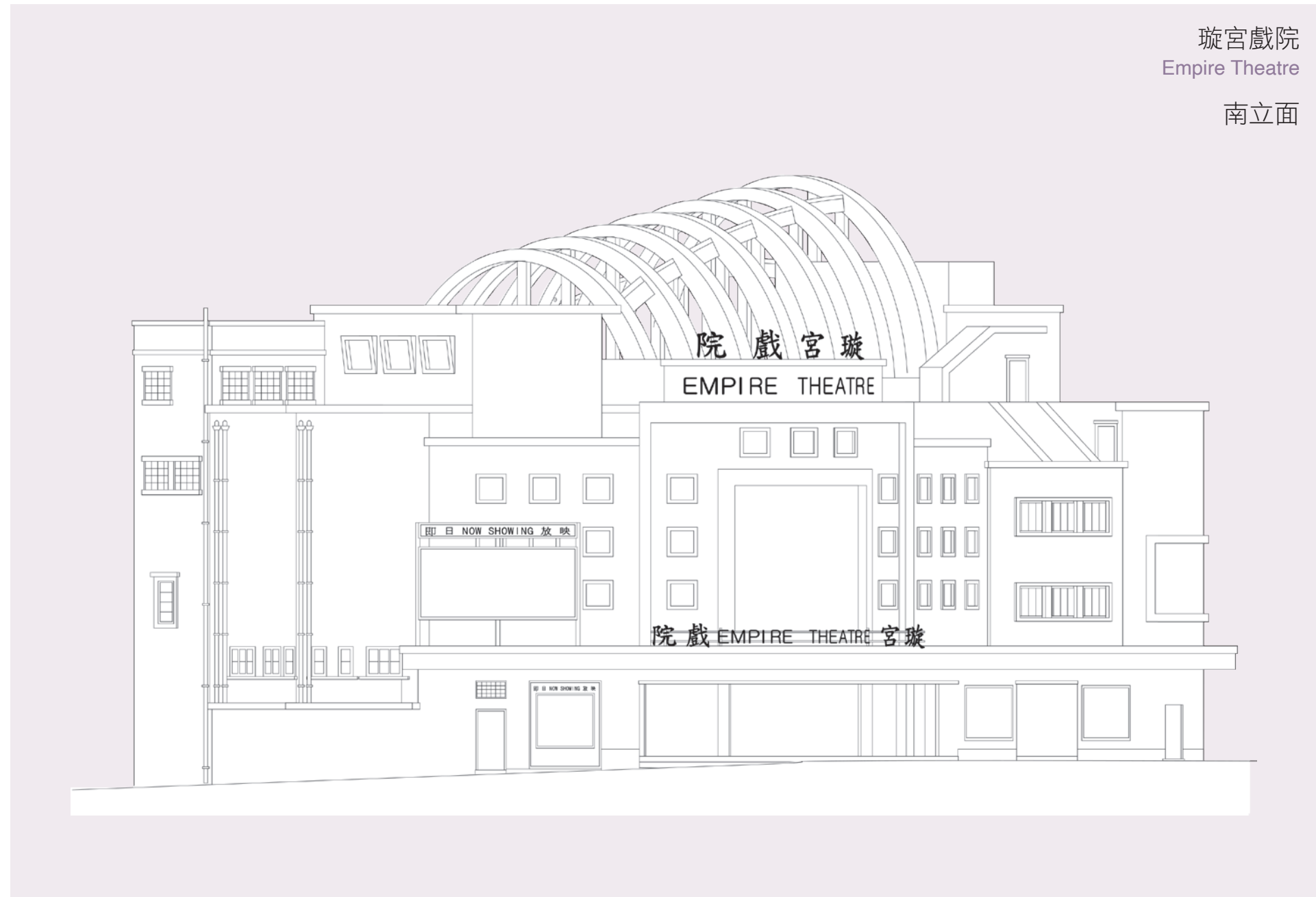


01



02

01 皇都戲院和皇都戲院大廈（攝於2016年）
02 原稱「璇宮戲院」的皇都戲院（攝於2016年）



璇宮戲院
Empire Theatre
南立面

香港會所大廈

HONG KONG CLUB BUILDING

建築年代：① 1984 年 ② 1897 年和 1903 年
位置：① - ④ 遮打道 3 號

香港會所大廈由置地公司發展，澳洲建築師哈利·施得拿 (Harry Seidler) 設計，高 100 米，25 層包括兩層地庫，樓下八層為蝶形平面的會所，樓上為 T 形平面寫字樓。哈利運用高技派 (High-Tech) 結構表現主義 (Structural expressionism) 設計，將社會用途、建築技術和視覺美學元素組合，乳白色和波浪形牆面、大玻璃橫窗、螺旋形樓梯和內部無柱設計為當時的「哈利風格」。T 形平面是香港常見的辦公平面，哈利將安置電梯和洗手間的核心筒抽出，放在東面，矩形平面藉着四角傾斜角度的剪力牆和突出的核心筒，增強穩性。在義大利結構師 Pier Luigi Nervi 的協助下，大樓結構如一張 25 層的碌架床，每一寫字樓樓層由 20 條預製 T 型變截面樑架在東西兩面的 T 型變截面主樑上構成，實現無柱的辦公平面和百呎水平長窗外觀。蝶形平面的會所並不使用核心筒內設施，而是在中庭開出兩個圓形空間，北面圓圈安置升降機，南面設置螺旋形樓梯，每層的 T 型變截面樑從

中央輻射伸展。

大廈圖則是哈利參加 1979 年滙豐銀行總部設計競賽的修改版，原先 D 字形平面中的弧形部分改為核心筒，當時哈利獲得 Consolation prize 獎項，一年後取得了香港會的項目。香港會是香港歷史最悠久的私人會所，第一代的香港會由八位英國大班於 1846 年建立，會員只限男性的英國商人和政府官員。樓高兩層的會所位於皇后大道中 30 號，規定會員在生時不得出售會所物業。1886 年時，只餘兩位業主在生，他們將物業租予重組後的香港會。1897 年，香港會遷往現址，是一棟新建、富文藝復興色彩的大樓，舊會所則在 1928 年拆卸。第二代香港會所設有餐廳、酒吧、保齡球場、桌球室、閱讀室、休息室、升降機和套房，加建的後座俗稱「新公司」，馬會辦事處設於後座地下，而會所在日佔時曾用作日本俱樂部。第三代香港會所還加設棋牌室、私人宴會廳、壁球場和健身室等，並接受華籍男士入會，1996 年



《性別歧視條例》生效後接受女性會員加入。香港置地擊敗李嘉誠，負責拆卸及重建會所的費用，以換取新會所大樓寫字樓往後 25 年的租項收益。

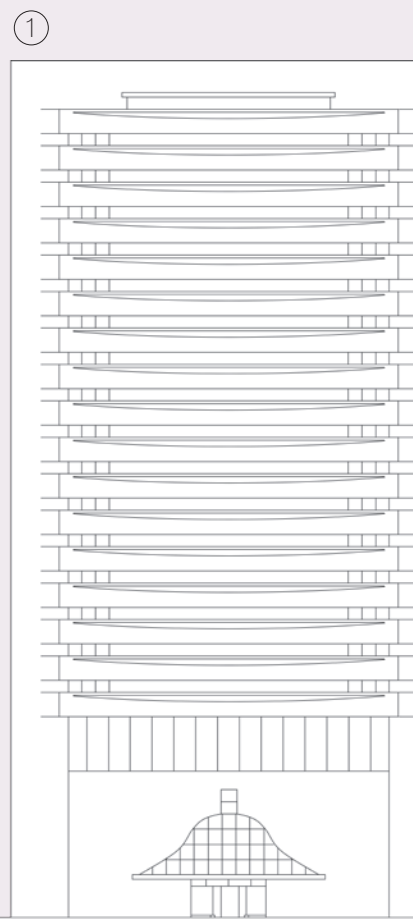
建築物檔案：

- 1897 年 7 月，香港會所啟用。
- 1903 年 加建後座並以天橋連繫。
- 1961 年 1 月 26 日，壽德隆置業有限公司以 511 萬元，超出底價兩倍投得後座。
- 1966 年 後座建成壽德隆大廈。
- 1981 年 6 月，會所拆卸，臨時會所設於環球大廈 25 至 27 樓。
- 1984 年 重建成香港會所大廈。

① 哈利風格的香港會大廈（攝於 2005 年）
② 皇后像廣場和遮打花園之間的香港會大廈（攝於 2005 年）

香港會所 Hong Kong Club

- ① 西北立面
- ③ 東北立面
- ④ 西北立面



香港會及香港會後座 Hong Kong Club and Annex

- ② 西南立面

